

EWELINA KRZESZOWSKA



WITOLD

PAŁKA

MALARSTWO

MUZEUM HISTORII KATOWIC

KATOWICE 2018



SYNTEZA OBSERWACJI I EMOCJI POZYTYWNYCH MALARSTWO WITOLDA PAŁKI

W jaki sposób artysta widzi świat wokół siebie, ważne lub mniej ważne sprawy? Za czym tęskni, co go dotyka, o czym chce opowiedzieć, czym wzruszyć lub poruszyć odbiorcę? Jaką zastosuje kompozycję i ujęcie – na wprost, z boku, z góry, z dołu, z bliska czy z daleka? Namaluje wszystko gładko – kładąc cieniutką warstwę pigmentów, tak żeby nie było widać śladu pędzla, czy może raczej z rozmachem, może szpachlą, nakładając grube warstwy farby, czasem wprost z tubki? A kolory – czy będą pastelowe, stonowane, czy może raczej mocne, czyste, zestawiane kontrastowo, na zasadzie dopełniania?

Jak współcześnie przedstawić świętość, cierpienie, grozę, misterium, wzniosłość – żeby nie było banalnie – a jak w sposób ciekawy, oryginalny pokazać cudowność natury, pracę w kopalni, hutę, wnętrza pracowni, nawiązać artystyczny dialog z innym malarzem?

Odpowiedzi na te pytania poszukajmy w malarstwie Witolda Pałki rozpoczynając od...

I

Sacrum. Pałka namalował wiele obrazów w oczywisty sposób podejmujących tematy religijne, jego malowidła ściennie zdobią kilkadziesiąt kościołów nie tylko na Śląsku¹. Długo wymieniać można przykłady i tytuły: *Matka Boska Niepokalana*, *Św. Florian*, *Św. Barbara*, *Sebastian*, sceny z życia Jezusa, kompozycja wg *Powołania św. Mateusza* Caravaggia (il. 45), *Apokalipsa – Sąd Ostateczny* (il. 16), liczne *Drogi Krzyżowe* – najczęściej malowidła ściennie powstające *in situ* – w świątyniach. Do wyjątków należy *Droga Krzyżowa* (1998) jako seria obrazów sztalugowych w kościele pw. Podwyższenia Krzyża Świętego w Katowicach-Brynowie, którą zamyka tryptyk *Zmartwychwstanie* poświęcony pamięci dziewięciu zamordowanych górników kopalni „Wujek”. Ciekawe są też przykłady *Drogi Krzyżowej* w małym formacie, które były prawdopodobnie akwarelowymi wprawkami do dużych malowideł, ale potraktować je można jako samodzielne dzieła, podobnie jak kilka wybranych *Stacji* wykonanych gwaszem (il. 18). Są to oszczędne, czarno-białe kompozycje sprawiające wrażenie malowanych szkicowo, w pośpiechu, jakby jednym ruchem ręki. Autor zastosował gruby kontur zarysowujący wyraziste sylwetki, całość uzupełnił drobnym, poszarpanym kreskowaniem i plamami rozwodnionej farby. Za pomocą kilku gestów, w sposób bardzo sugestywny przedstawił istotę wydarzeń. Gwasze te przypominają, a być może świadomie nawiązują

do zachowanych z lat pięćdziesiątych monotypii artysty (il. 1–7). Pojawia się w nich ta sama zamasy-
sta, ekspresyjna, można powiedzieć emocjonalna linia, różni je treść i wymowa ideowa.

Witold Pałka wiele tematów opracowywał według własnego pomysłu, jak często podkreślał, nie na-
śladował rzeczywistości, tylko wybierał i scalał na nowo pewne elementy zaobserwowanych scen,
sytuacji, zdarzeń, z różnych motywów ikonograficznych komponował nowe całości. Dla przykładu
w dwóch wariantach *Apokalipsy 1920* (1990 i 1992) połączył wątek biblijny z historycznym (il. 15).
Widz, oglądając czterech jeźdźców Apokalipsy w mundurach czerwonoarmistów i w charaktery-
stycznych spiczastych czapkach z czerwonymi gwiazdami, nie powinien mieć wątpliwości, jakiego
wydarzenia z 1920 r. dotyczą. W mrocznym obrazie *Dzień ostatni* – który *de facto* można odebrać
jako przedstawienie Sądu Ostatecznego – widzimy „las” krzyży z ekspresyjnie wygiętymi sylwetkami
ukrzyżowanych (złoczyńców?), u ich stóp czuwają czarno odziane, płaczące niewiasty (il. 19). Najwyż-
szy krzyż pozostaje tutaj pusty, a Chrystus pojawia się tylko na krucyfiksie trzymanym przez jedną
z kobiet.

W innym klimacie utrzymany jest tryptyk *Kiedy ranne wstają zorze*, gdzie wiejski, sielankowy pejzaż
z brzoźami jest tłem dla Matki Boskiej z małym Jezusem na ręku (il. 8). Tytuł obrazu stanowi odwoła-
nie do nabożnej pieśni porannej Franciszka Karpińskiego. Matka Boska w ciemnej chuście na głowie
przypomina zwykłą wiejską kobietę, tylko aureole sprawiają, że domyślamy się, kim są bohaterowie
tego obrazu. Na bocznych skrzydłach tryptyku towarzyszą im przedstawienia ryb i ptaków, ale nie
dziwią, zważywszy, że są ulubionymi motywami Pałki. Zresztą słowa pieśni Karpińskiego: *Kiedy ranne
wstają zorze/ Tobie ziemia, Tobie morze/ Tobie śpiewa żywioł wszelki/ Bądź pochwalon Boże wielki!*
można przywołać, oglądając różne warianty impresji na temat pór roku czy kolejne wersje przedsta-
wień ryb, ptaków i krówek – tak humorystycznie można określić te urocze, groteskowe stworzenia
uśmiechające się do nas z wielu płócien artysty.

Do *sacrum* odwołuje się również w sposób mniej oczywisty, a bardziej symboliczny obraz *Zmartwych-
wstanie* (il. 13). Płótno przypomina skrawek wyschniętej, szarej ziemi, przez którą z trudem przebi-
jają pojedyncze kłosa zboża. Symbolizują odrodzenie? Biblijne nowe życie? Nie od razu w tej kom-
pozycji widz zwraca uwagę na zarys podwórkowej gry „W klasy”, znanej niektórym z dzieciństwa,
a przywodzącej przecież na myśl „niebo” (tak nazywa się jedno z pól tej gry). Podobnie nieoczywi-
sta jest *Golgota* z ukrzyżowanym Chrystusem ledwo widocznym na barwnym tle, wśród kolorowych

krówek pasących się na kolorowych łąkach (il. 14). I jak upadający Ikar na obrazie Petera Bruegla pozostaje
niezauważony, tak i w tym przypadku Ukrzyżowanie dzieje się tu i teraz, choć nie potrafimy zobaczyć tego
w „barwnym otoczeniu” odwracającym naszą uwagę od spraw istotnych.

Mając w pamięci wzniosły nastrój opisanych obrazów, *sacrum* można dostrzec również w dziełach na pozór
pozostających poza tą sferą. Obecne jest w obrazach ukazujących górników, ciemne korytarze, kopalnie, huty,
hałdy – śląski krajobraz czarny jak węgiel lub intensywnie żółto-czerwony, jak ogień w rozpalonym hutniczym
piecu. Znajdujemy je nawet w przedstawieniach prezentujących tajemnicze, niezwykle wnętrza: pracowni lub
pokoju, w których postaci zastygły w bezruchu. Również na scenie, między ludźmi występującymi w orkie-
strze, w teatrze, w „świątyniach sztuki” dzieją się rzeczy niezwykle, nabierając w pracach artysty mistycznego
wymiaru. Jak zauważył Jerzy Madeyski: „Pałka przenosi naszą powszednią rzeczywistość w sferę *sacrum* [...] podnosi na jej wyżyny wszystko, co uzna za godne tego szczytu”². Można nawet postawić tezę, że w jego
sztuce dochodzi do zacierania dychotomii *sacrum* – *profanum*.

II

Malarstwo Witolda Pałki jest powszechnie znane, jego prace często można spotkać w galeriach, na aukcjach
dzieł sztuki. Twórca miał wiele wystaw indywidualnych, wielokrotnie brał udział w wystawach zbiorowych
w kraju i za granicą. Podziwiany jest za kunszt malarski, solidny warsztat, ciekawe rozwiązania plastyczne
– przede wszystkim kolorystyczne – pozytywną energię emanującą z obrazów. Znany jest z wielu realizacji
o tematyce religijnej, jednak w ostatnich latach życia tworzył najbardziej chyba z nim kojarzone obrazy uka-
zujące sceny towarzyskie w kawiarniach, teatrach, salach koncertowych. Jak sam twierdził: „Wytworzyłem
sobie własny świat, w którym prosperuję. On jest dość zróżnicowany, bo są postacie we wnętrzu, są teatry,
są koncerty, są spacerzy, są kawiarnie”. Z tych licznych miejsc, w których spotykają się wytworni, odświętnie
ubrani ludzie – panowie w melonikach, z laseczkami, panie w toaletach, ufryzowane – tchnie nostalgia za
minionym czasem (tytuł jednego z obrazów to *Impresje na temat minionego czasu*).

W podsumowaniach twórczości Pałki najczęściej zwraca się uwagę na obecne w obrazach „krakow-
skie klimaty”, atmosferę *fin de siècle’u* – do dziś wyczuwaną w znanej kawiarni – „Jamie Michalika” – naj-
ważniejszym miejscu spotkań krakowskiej bohemy w początkach XX w. Z pewnością na Witolda Pałkę
najbardziej wpłynął pobyt w Krakowie we wczesnych latach młodości i nauka najpierw w Li-
ceum Sztuk Plastycznych (od 1945 r.), a następnie (od 1947 r.) w Akademii Sztuk Pięknych, na Wydzia-
le Malarstwa, w pracowniach profesorów: Eugeniusza Eibischa i Jerzego Fedkowicza, których twórczość

wpisywała się w nurt polskiego koloryzmu zainicjowanego przez kapistów (nazwa od skrótu KP – Komitet Pa-ryski). W latach dwudziestych XX w. koloryści odeszli od anegdoty, tematów historycznych, malując przede wszystkim portrety, pejzaże, martwe natury. Zerwali z iluzjonistycznym naśladowaniem natury, malarstwo w ich wykonaniu stanowiło pretekst do smakowania kolorów, analizowania wzajemnego oddziaływania barw, intensyfikowania fakturalnych efektów. Eugeniusz Eibisch – w latach 1945–1949 rektor krakowskiej ASP – miał nawet „rewolucjonizować Akademię”³ w duchu większej świadomości plastycznej. Do kolorystów zaliczał się również Wacław Taranczewski – członek przedwojennej warszawskiej grupy Pryzmat, także zaliczanej do tego nurtu w polskiej sztuce. Na Akademii Sztuk Pięknych w Krakowie od 1947 r. kierował Katedrą Malarstwa Dekoracyjnego i w jego pracowni Pałka nabywał umiejętności malowania wielkoformatowych przedstawień, przydatnej w późniejszych licznych realizacjach we wnętrzach sakralnych, a na pewno, jak podkreślał, nauczył się rzetelnego i uczciwego podejścia do rzemiosła. Po ukończeniu studiów, w 1953 r. W. Pałka powrócił na Śląsk – początkowo do Zabrze, a właściwie do Biskupic, gdzie mieszkała jego rodzina, a następnie w 1965 r. na stałe zamieszkał w Katowicach. Otrzymał wprawdzie propozycję asystentury od prof. Eugeniusza Eibischa, który w 1950 r. przeniósł się do Warszawy, ale ostatecznie z powodów osobistych musiał z niej zrezygnować, podobnie jak z pozostania w Krakowie. Jak szczerze zauważyła jego młodsza siostra Joanna, wspominając dawne czasy i dom rodzinny: „Fakt, że Witold wrócił z Krakowa do Zabrze, był znamieny. Kraków był jednak środowiskiem bardzo hermetycznym i trudno było przebić się tam początkującemu artyście”⁴. Wydaje się, że przez całe dalsze życie Witold Pałka próbował wpisać się w śląską rzeczywistość, brał aktywny udział w tutejszym życiu artystycznym, mówił o sobie: „śląski artysta”, nieustannie jednak odczuwał nostalgię za krakowskim „klimatem”, zwłaszcza w drugiej połowie życia.

III

Witold Pałka kończył studia i debiutował w pierwszej połowie lat pięćdziesiątych XX w. Był to czas, kiedy po kilku latach obowiązywania realizmu socjalistycznego jako jedynej metody twórczej i wywierania presji na artystów, by ją stosowali, zaczęły pojawiać się sygnały większej swobody i niezależności artystycznej. Pierwszą na większą skalę oficjalną oznaką „odwilży” była Ogólnopolska Wystawa Młodej Plastyki *Przeciw wojnie – przeciw faszyzmowi* zorganizowana w warszawskim Arsenale w 1955 r. Na tej tak ważnej dla powojennej plastyki polskiej ekspozycji artysta reprezentował Stalinogród (taką nazwę nosiły wówczas Katowice). W katalogu wymieniona została jego *Martwa natura z kogutem* (niestety nie zamieszczono jej reprodukcji). Ówczesne działania W. Pałki można dziś ocenić na podstawie tytułów prac, które prezentował pod koniec lat pięćdziesiątych, słabych niestety reprodukcji i recenzji w prasie. Faktem jest, że po studiach pozostawał w kręgu wpływów i zainteresowań zainicjowanych w krakowskiej uczelni. Z perspektywy kilkunastu lat sam dostrzegał pewną „niesamodzielną” w tamtym

okresie. Podkreślał, że proces „otrząsania się z zależności” po studiach zazwyczaj trwa jakiś czas i dopiero, gdy to nastąpi, można mówić o początkach prawdziwej twórczości. W 1957 r. W. Pałka wziął udział w wystawie środowiska katowickiego pt. *Młodzi plastycy*. Występujący wówczas ze swoimi pracami tacy adepci sztuki, jak m.in.: Klaudiusz Jędrusik, Sylwester Wieczorek, Tadeusz Grabowski, Bertold Kuszka, Zenon Moskwa, Zenon Swadźba, Amelia Wieczorkówna (pierwsza dwójka również reprezentowała Stalinogród w Arsenale) – przeważnie absolwenci działającego od 1947 r. katowickiego oddziału Akademii Sztuk Pięknych w Krakowie – tworzyli luźny zbiór indywidualności pod szyldem „młodzi”. Każdy wystawiał, co chciał. Krytyk sztuki, Alfred Ligocki, wypowiadając się o wystawie, z umiarkowanym optymizmem podkreślał wspólny punkt wyjścia, jakim był dla nich „postimpresjonistyczny koloryzm i dosłowny opis plastyczny przedmiotu”⁵. Prezentowany wówczas obraz Pałki, znany ze skromnej reprodukcji w „Panoramie” z 1957 r., przedstawia na bliżej nieokreślonym tle mocno uproszczoną kompozycję ze skrzypcami oraz kwiatami w wazonie. Na podstawie słabej kopii trudno go właściwie ocenić pod względem efektów malarskich i kolorystycznych, możemy tylko wyobrażać sobie martwą naturę – namalowaną w sposób uproszczony, skondensowany, w duchu koloryzmu – przypominającą na pierwszy rzut oka niektóre kompozycje krakowskiego artysty Artura Nacht-Samborskiego, a sięgając dalej – martwe natury Paula Cézanne’a. Opisany obraz jest symptomatyczny dla wczesnej twórczości Pałki.

Dostępne w zbiorach prywatnych i muzealnych prace z lat sześćdziesiątych dają wyobrażenie o kształtowaniu się indywidualnego stylu Pałki. I to nie martwe natury w typie francuskiego postimpresjonizmu lub portrety malował w późniejszym czasie, ale pejzaże wymyślone, niekonkretne, raczej wewnętrzne, prędzej ludzi jako zbiorowiska „[...] na dworcach, w teatrach, w kawiarniach. [...] Nie postać jako portret, tylko jako zjawisko czysto formalne”⁶. Martwe natury zostały zastąpione przez kompozycje z ptakami i rybami, w których najbardziej ujawniają się kwestie formalne, a także pewien nastrój tajemnicy, przybliżając je bardziej do malarstwa abstrakcyjnego, aluzyjnego. W twórczości Pałki, podobnie jak u jego uczelnianych patronów, kolor budował formę. Widoczna jest w pracach artysty znakomita umiejętność wykorzystywania harmonii i kontrastów barwnych. Z czasem Pałka poszedł dalej. Jak sam zauważał: „O ile kolor kolorystów znajdował się na płaszczyźnie, był wyrównany, to ja wprowadzam kolor, który działa na zasadzie dysonansu. [...] Jeśli chodzi o pewne partie obrazu, to szukam jakiegoś mocnego zderzenia, które nie zawsze jest przyjemne, ale w ten sposób ożywia obraz, daje mu swoiste życie i nastrój. Dynamizuje płaszczyznę obrazu”⁷.

W porównaniu z późniejszymi realizacjami i tym, co znamy z ostatnich jego obrazów, wczesne prace są raczej stonowane, odznaczają się subtelnymi niuansami beżów, brązów, złamanej bieli oraz czerni przełamanej refleksami innych kolorów. Niektóre dzieła robią wrażenie prawie monochromatycznych i bardzo minimalistycznych.

Z 1960 r. pochodzą *Ryby* utrzymane w jednolitym piaskowym zabarwieniu (il. 10). Na pierwszy rzut oka praca przypomina fragment skały z kilkoma znakami kojarzącymi się z jakimiś archaicznymi rytami albo prehistorycznymi skamielinami. Niezwykle ciekawy w tym obrazie, a znamieny dla całej twórczości Pałki, jest sposób nakładania farb – widać wyraźne ślady zamasztych, bardzo ekspresyjnych pociągnięć grubym pędzlem. Wprawdzie na większej powierzchni płócien farba tworzy tylko cienką warstwę, ledwo zakrywającą jego strukturę, jednak w niektórych miejscach pojawiają się mocniejsze, zdecydowane akcenty, wyraźne zgrubienia, strukturalne nawarstwienia, efekty fakturowe. Farby nakładane szerokim pędzlem, szpachlą lub wprost z tubki dają dodatkowe wrażenie ruchu, a niektóre fragmenty zdają się być trójwymiarowe. Ekspresyjność malarstwa Witolda Pałki ujawnia się m.in. poprzez wyraźne zaznaczenie gestu artysty, śladu narzędzia i materialności farby. Ks. Leszek Makówka zauważa: „Przyglądając się z bliska obrazom, jesteśmy w stanie dostrzec niemal fizyczną obecność ręki artysty. Sposób kładzenia impastów dynamizuje przedstawienia bądź wizję uspakaja”⁸. Równocześnie artysta upraszcza formy, syntetyzuje je, nie maluje konkretnych postaci, bardziej pewną ideę, wyobrażenie. W niektórych wczesnych kompozycjach sylwetki to plamy koloru obrysowane niekiedy grubym, czarnym konturem lub na zasadzie kontrastu wydobyte z ciemnego tła. Widziane z boku, od tyłu przemawiają przede wszystkim charakterystyczną pozą, zastygłym ruchem ciała, jak w obrazie *Szermierka* (il. 26), przez to wydają się istnieć poza czasem, w tajemniczej, niedopowiedzianej przestrzeni, w której zwykłe kopalniane stemple stają się filarami jakiejś budowli o charakterze świątyni (*W kopalni* il. 25). O poszukiwaniach indywidualnego wyrazu świadczyć może interesujący, nieco odmienny od pozostałych obraz *Zdjęcie z krzyża* (il. 17). Przypomina prace działającego w pierwszej połowie XX w., związanego z fowizmem francuskiego artysty Georges’a Rouaulta. Obraz ten charakteryzuje – podobnie jak kompozycje francuskiego artysty – odważna, zdecydowana, oderwana od rzeczywistości kolorystyka zestawiana kontrastowo, dysonansowo, swoista ekspresja barwna, a także duża dynamika kompozycyjna, deformacje i uproszczenia prowadzące do symbolizacji form. Pewne charakterystyczne elementy malarstwa Witolda Pałki, zwłaszcza te, o których wspomniano, mogłyby wskazywać na jakieś inspiracje fowizmem⁹ czy ekspresjonizmem niemieckim, zwłaszcza działaniami Ludwika Kirchnera¹⁰. Pierwowzorów ryb (il. 9, 10, 12) Pałki i związanej z tym symbolizacji form upatrywano z kolei w kompozycjach Paula Klee. Trudno powiedzieć, na ile te elementy twórczości katowickiego artysty wynikały ze świadomego odwoływania się do sztuki francuskich fowistów czy niemieckich ekspresjonistów, a na ile były po prostu skutkiem poszukiwania indywidualnego stylu.

Od końca lat pięćdziesiątych nastąpił czas intensywnych zmian, większej swobody artystycznej. Polscy twórcy wszelkimi sposobami starali się „nadrobić zaległości”. Katowicka artystka, Urszula Broll, pytana o ten okres w jej twórczości, o źródła inspiracji informelem i tasyzmem wskazywała na ogólne tendencje w sztuce oraz potrzebę

poszukiwań i eksperymentów. Sporadycznie i tylko nieliczni mogli kontaktować się ze środowiskami zza żelaznej kurtyny, ale twórcy spotykali się w Polsce na wystawach zbiorowych w różnych kręgach, na plenerach, wymieniali doświadczenia i próbowali nowych rzeczy. Pałka w wypowiedziach raczej z rezerwą podchodził do porównywania jego plastycznej aktywności z działaniami europejskich eksperymentatorów. Swoje inspiracje lokował o wiele bliżej – w sztuce ludowej. Pytany o źródła inspiracji wielokrotnie wskazywał na rzeźbę ludową jako rodzaj sztuki często niedocenianej, a mającej wiele autentycznej ekspresji i wyrazu artystycznego. Zwracał uwagę: „Te świątki, Chrystusy frasośliwe [...], te ludowe formy z grubsza ociosane, z nostalgicznym wyrazem [...]. Istotą i punktem wyjścia dla mojej sztuki była po koloryzmie sztuka ludowa”¹¹. Pałka nie podejmował oczywiście tematów typowo ludowych, jak robił to chociażby nieco później inny katowicki artysta Jerzy Przybył. Obrazy: *Łemki* (il. 23) czy *Zagroda* (2000) to wyjątkowe przykłady prac o takiej tematyce. Najbardziej charakterystyczne są w nim pierwszoplanowe postaci kobiece opatulone w czarne chusty, pozbawione indywidualnych cech, może poza Ślązaczką (il. 22). Podobne występują w różnych kontekstach – w kompozycji *Kiedy ranne wstają zorze* (il. 8) jest to Matka Boska z Dzieciątkiem, w apokaliptycznej wizji *Dnia ostatniego* (il. 19) powtórzona wielokrotnie charakterystyczna kobieca sylwetka trwająca u stóp zwielokrotnionych ukrzyżowanych. Postać kobieca okryta chustą zasłaniającą głowę i górną część ciała nie przynależy do jednego tylko kręgu kultury ludowej. Można ją odnaleźć wśród Łemków, ale może być też śląską chłopką.

W przywołanych obrazach zwraca uwagę jeszcze jeden charakterystyczny element występujący w różnych kompozycjach Pałki, zwłaszcza z lat sześćdziesiątych i siedemdziesiątych. Są to powtarzające się rytmicznie linie, kreski, wydłużone formy o zaokrąglonych końcówkach – ukośne, pionowe, poziome – które w *Łemkach* stanowią graficzne, na pograniczu abstrakcji, wyobrażenie wiejskich chat zbudowanych z bali lub desek, ale pojawiają się też we wcześniejszych rysunkach artysty: *Grzybnia*, *Martwe ryby*. Pałka lubił akcentować rytmiczne układy, tworzyły je również postaci na widowni, pnie drzew, pręty klatki na ptaki.

IV

Witold Pałka wielokrotnie nawiązywał swoisty dialog z dawnym malarstwem, od wczesnych lat wertował dostępne opracowania, przeglądał reprodukcje dzieł dawnych mistrzów. W jego obrazach rozpoznajemy znane tematy, motywy, sceny: *Pogrzeb hrabiego Orgaza* El Greca (il. 21), *Infantkę* Velasqueza, *Powołanie św. Mateusza* Caravaggia (il. 45), *Śniadanie na trawie* Maneta czy malowane przez różnych artystów w wielu wersjach: *Uczta Baltazara* oraz *Zuzanna i starcy*. Czasem można traktować rzecz z przymrużeniem oka, jak żart – oglądając np. trzy damy w kwiecie wieku, w wieczorowych toaletach występujące jako *Trzy Grace*. Z zestawu tego typu obrazów interesujące wydają się również przedstawienia ukazujące św. Floriana i Sebastiana. Pierwszego możemy oglądać na

obrazie (z 1985 r.) w prawym transepcie kościoła Mariackiego w Katowicach. Malowidło wisi wysoko, ale nie mamy wątpliwości, że wyszło spod ręki Pałki, można rozpoznać jego sygnaturę. Podobnie jak na akwarelowym szkicu do obrazu, widzimy charakterystyczną postać rzymskiego legionisty gaszącego pożar jednym, jak głosi legenda, dzbanem wody. Postać ta w podobnych ujęciach występuje na wielu obrazach. W Polsce św. Florian jest bardzo popularny, m.in. jako patron strażaków. Mniej znany jest inny rzymski męczennik – św. Sebastian. W ikonografii przedstawia się go całopostaciowo jako muskularnego, pięknego młodzieńca przepasanego perizonium, przywiązanego do drzewa i przeszytego strzałami. W przejmującym obrazie Pałki namalowany został w sposób uproszczony, syntetyczny (il. 20). W bardzo bliskim planie widzimy postać pokazaną od dolnej części twarzy do kolan, z rękami związanymi z tyłu. Uwydatnione, zwielokrotnione ponad miarę żebra tworzą rytmiczny układ powtarzających się linii. Przestały być tylko oznaką wychudzenia, stały się wizualnym synonimem cierpienia, podobnie jak tryskająca krew. Na neutralnym, ciemnym tle wyraźnie odbija się jasna sylwetka. Obraz jest świetnie rozwiązany malarsko – widać szerokie, mocne pociągnięcia pędzlem – oraz kolorystycznie, z dominującą czerwienią również w dużym napisie *Sebastian*. Wizerunek ten, w przeciwieństwie do tradycyjnego, miłego oku przedstawienia św. Floriana, to przykład oryginalnego zreinterpretowania znanego motywu i nadania mu cech obrazu symbolicznego. Równie interesujący ze względu na zastosowany ciekawy zabieg artystyczny jest tryptyk *Impresje na temat El Greca* (il. 21). Powtórzona trzykrotnie scena pochodzi ze znanego dzieła El Greca – *Pogrzeb Hrabiego Orgaza* (1586–1588) i przedstawia u góry świętych w sferze nieba, na dole, na ziemi – tytułową uroczystość pogrzebową. W obrazach Pałki – bardzo odrealnionych – opisana scena jest za każdym razem nieco inna. Ledwo rozpoznać można poszczególnych bohaterów przedstawienia. Artysta wyabstrahował i zaakcentował tylko obecność niektórych postaci, za każdym razem wydobywając na plan pierwszy inne. Odmienna za każdym razem jest tonacja kolorystyczna, sposób rozłożenia akcentów. Środkowa część tryptyku, znacznie mniejsza od pozostałych, bliska jest niemal kompozycji abstrakcyjnej, ponieważ w obrazie namalowanym w tonacji złocisto-czerwonej, z nielicznymi plamami bieli czy przetamanej innymi kolorami czerni, widzimy wyłącznie zróżnicowane fakturalnie plamy. Warto zwrócić uwagę na jeszcze jeden element, a mianowicie na izokefalizm – w oryginalnym dziele El Greca – głowy osób świeckich towarzyszących pogrzebowi znajdują się na tym samym poziomie. Taki sposób przedstawiania jest również bardzo charakterystyczny dla wielu obrazów Pałki.

V

Witold Pałka, mieszkając od 1965 r. w Katowicach, nie uciekał od lokalnych tematów, dlatego w jego dorobku pojawiały się takie kompozycje, jak: *W kopalni*, *Wielki piec*, *Hałda*, *Górnicy*, *Ratownicy*, *Ślązaczka*. Zwłaszcza w latach sześćdziesiątych i siedemdziesiątych brał udział w organizowanych często w czasach PRL-u plenerach malar- skich. Na Śląsku tematem przewodnim w sztuce najczęściej był wtedy przemysł. We wstępie do katalogu jednej

z wystaw poplenerowych możemy przeczytać charakterystykę śląskiego pejzażu, który twórczo opracowywali różni artyści: „Panorama wypełniona dymiącymi kominami, migotem wiecznie kręcących się kół górniczych szybów. [...] Zgiełk podszybia, błysk płynącej stali i zapach sosnowych stempli głęboko pod ziemią”¹².

W obrazach Pałki zobaczyć można przestrzenie tchnące pustką, tajemnicą. Pojawiający się czasem górnicy zmierzają przed siebie, w nieznaną (il. 33) albo siedzą w nabożnym skupieniu, niemal zlewając się z tłem w monochromatycznej, prawie abstrakcyjnej kompozycji (il. 24), czasem ustawieni frontalnie wypełniają cały kadr (il. 34). Oglądając *Wielki piec* (il. 30), widzimy z kolei żar i ogień dzięki plomom czerwieni, żółci i bieli. Człowiek jest nic nieznaczącym dodatkiem do kolorowego, ognistego żywiołu.

Artysta starał się też zaistnieć w miejscowym środowisku plastycznym. Został członkiem katowickiego oddziału ZPAP i przez wiele lat pełnił w jego zarządzie funkcję przewodniczącego Rady Artystycznej Sekcji Malarstwa. Brał udział w corocznych okręgowych wystawach ZPAP. W 1965 r. przyłączył się na krótko (niespełna dwa lata) do powstałej rok wcześniej katowickiej grupy Arkat. Jej założycielami byli: Zygfryd Dudzik, Roman Nyga, Eryk Pudętko, Ludwik Poniewiera, Stanisław Hochuł, Marek Mosiński, Tadeusz Figiela i Roman Nowotarski. Jak napisano we wstępie do katalogu pierwszej wystawy tej formacji, grupa powstała w „ferforze koleżeńskich dyskusji”. Nie określono żadnych tez, a „najważniejszym celem była decyzja nieskrępowanej i szczerej twórczości plastycznej”. Jak podsumowano ich działalność z perspektywy czasu, wymienieni twórcy: „utworzyli grupę Arkat znajdującą źródło swoich poglądów artystycznych w estetyce bezprzedmiotowej sztuki awangardowej. [...] Łączyło ich skoncentrowanie się na problemach formalnych plamy barwnej, kompozycji, ekspresji fakturalnej i abstrahowania od rzeczywistości figuratywnej”¹³. Brak wyraźnych kryteriów przynależności do grupy powodował, że przez dziesięć lat jej formalnego funkcjonowania różni artyści przyłączali się do Arkatu lub go opuszczali. Do końca wytrzymało pięciu pierwszych z wymienionych wcześniej jej założycieli. Przegląd (niestety tylko czarno-białych) ilustracji w katalogach corocznych wystaw potwierdza, że było to zgromadzenie indywidualności kroczących własnymi drogami. Każdy uczestnik prezentował charakterystyczny styl, operował własną techniką. Potrzeba stworzenia pewnej wspólnoty środowiska, ożywienia miejscowego życia artystycznego dała asumpt do tego typu przedsięwzięć.

W katalogu trzeciej wystawy z 1966 r., w której brało udział już 14 artystów, reprodukowana jest jedna z prac Witolda Pałki z ptakami (niestety czarno-biała reprodukcja). Obraz charakterystyczny dla tego artysty, formalnie wydaje się porównywalny z kompozycjami *W kopalni* (il. 25) czy *Wnętrze z dywanem* (il. 29). Cechuje je stonowana, zgaszona paleta barw, charakterystyczny dukt pędzla, precyzyjne rozmieszczenie akcentów kolorystycznych.

Artysta uznał, że właśnie ta kompozycja – na pograniczu abstrakcji – będzie najodpowiedniejszym uzupełnieniem zestawu prezentowanych wówczas obrazów.

VI

W twórczości Witolda Pałka osobny wątek stanowią wnętrza. Jak mówił o sobie, był przecież malarzem wnętrz, przede wszystkim w sensie symbolicznym. Nawet sceny rozgrywające się w jakimś pejzażu, to tak naprawdę zainscenizowane sytuacje, wewnętrzne krajobrazy. Niektóre obrazy tchną spokojem, ciszą, ich kompozycja jest wyważona, przeważają pion i poziomy, kolory brązowe, beże, złamane biele (il. 27). Jeżeli w ciasno wykadrowanym pomieszczeniu, z niewielką liczbą mebli, umieszczał artysta jakąś postać, czasem dwie, to odnosimy wrażenie, jakby zastygły w bezruchu, w milczeniu (il. 28, 35). Pozostają, zatopione w myślach, w zagadkowej przestrzeni swojego świata wydają się trwać bez końca (il. 29). W kilku przypadkach to niemal abstrakcje zatytułowane po prostu *Wnętrze* (il. 36). Zbudowane są z widzianych pod różnymi kątami wielobarwnych płaszczyzn i bliżej nieokreślonych detali. Tylko tytuły nadają im znaczenie, bo Pałka nie malował obrazów nieprzedstawiających. Tytuły sprawiają, że widzimy w nich głębię, trzeci wymiar, ściany, być może jakieś sprzęty. W *Akcje w pracowni* (il. 37) oglądamy pokój zbudowany z prostych, zgeometryzowanych form o wyraźnych konturach. Głębnię obrazu wyznaczają dynamiczne skosy, przedstawiona w ostrych skrótach perspektywicznych poręcz schodów, stojąca pod ścianą sterta obrazów. Przestrzeń na pozór spokojna, statyczna, nieruchoma, poprzez dynamiczną kompozycję, zastosowanie diagonal, ostrych kątów wydaje się być w ruchu. W tym „geometrycznym wnętrzu” z wyraźnymi pionami, poziomami i ukośnymi liniami artysta umieścił pięknie wymodelowany nielicznymi zamaszystymi pociągnięciami pędzla kobiecy akt. Postać siedzi spokojnie, ale jej poza – wychylenie w bok tułowia, układ nóg, podniesione ramiona – jest bardzo dynamiczna. Kolorów użyto niewiele – przeważają zróżnicowane tonalnie czerwień, akcenty czerwieni oraz miejscowo umieszczona biel przechodząca w kość słoniową – właściwie akcentują i podkreślają znakomitą kompozycję obrazu.

VII

Wesołe towarzystwo w kawiarni „Oaza” (il. 44), kolorowe panie na balu, wykwintnie ubrana socjeta na spacerze, zastuchana widownia na sali koncertowej lub teatralnej, izokefalicznie przedstawiona orkiestra dająca koncert – to ulubione tematy Witolda Pałka zwłaszcza w późniejszym etapie jego twórczości (il. 42). Interesowała go ludzka zbiorowość w kategorii plastycznego zjawiska, stąd liczne obrazy ukazujące widownię. Jak tłumaczył: „Nie mają twarzy, nie są zindywidualizowani, są zbiorowością ludzką zdecydowanie anonimową, dlatego wyrażoną poprzez mozaikę nieostrych plastycznych znaków (il. 41). Są zjawiskiem przede

wszystkim optycznym ujętym poprzez malarską formę”¹⁴. Malarstwo w rozumieniu koloru, kompozycji, faktury jest ponad wszystko. Artysta używał intensywnych farb zestawianych w sposób abstrakcyjny, oderwany od rzeczywistości. Wykorzystywał barwy podstawowe: czerwienie, błękity, żółcienie i zestawiał z dopełniającymi: zielenią, oranżem, fioletem. Pałka podkreślał: „dla mnie obraz pozostaje tym, czym był od zarania dziejów, a co określił jeszcze Maurice Denis – powierzchnią płaską pokrytą kolorami w ustalonym porządku. Zadaniem malarza jest ustalić ten porządek na swój własny i tylko sobie właściwy sposób. Tylko tyle i aż tyle”¹⁵. W wielu podobnych do siebie przedstawieniach charakterystyczna jest stylistyka prostych wnętrz z nielicznymi sprzętami – pojedyncze krzesło, stół z nakryciem, kanapa – o zgeometryzowanych formach, w skróconej perspektywie, w płytkich przestrzeniach, na tle intensywnie kolorowych ścian, z wydłużonymi, stylizowanymi, podobnymi do siebie postaciami (il. 39). *Uczta, Bal* (il. 40), *Wnętrze kawiarni, Modelki, Toaleta, Postacie we wnętrzu, Bankiet, Koncert* (il. 42.), *Kabaret* – to charakterystyczne, powtarzające się tytuły obrazów. Pałka uważał, że artysta powinien mieć wypracowany zestaw tematów i on taki miał. Wracał do pewnych wątków wielokrotnie, by przyjrzeć się im na nowo, w nowym świetle, w innych barwach, w nieco zmienionym ujęciu. Dlatego często zaobserwować można różnicę między kompozycjami wcześniejszymi a tematycznie podobnymi z późniejszego okresu, zwłaszcza powstałymi po 2000 r. Pierwotnie stosował kolory nieco bardziej stonowane, ciemniejsze, lekko przełamane, więcej też pojawiało się czerni. Kompozycyjnie były wyważone, spokojne. W późniejszym czasie obrazy nabierały coraz większego dynamizmu, lekkości, jakby artysta wbrew przybywającym latom poprzez malarstwo okazywał witalność i urodę życia, radość malowania, radość spełnionego twórcy, który stara się przelać na odbiorcę swój optymizm, żywotność, energię.

Witold Pałka (il. 48, 49) ciągle określał się w coraz to nowych przedstawieniach i wyobrażeniach. Nie odwzorowywał rzeczywistości, tylko wybierał z niej pewne elementy i budował z nich świat na nowo, syntetyzował to, co wcześniej wyabstrahował. Podnosił świat rzeczy zwykłych do sfery transcendencji, ale też nie obawiał się wprowadzać do przedstawień sakralnych coraz śmielszych doświadczeń kolorystycznych malarstwa sztalugowego, intensyfikując ich siłę, ekspresję i wymowę. Widział siebie jako artystę spełnionego, zadowolonego ze swojej sztuki pełnej pozytywnych emocji. Pod koniec życia podkreślał: „Moje malarstwo jest już rozpoznawalne i ta rozpoznawalność jest wynikiem pracy nad własnym stylem, który artysta pragnie wzbogacić, poprawić – do czego dąży przecież każdy malarz”¹⁶.

PRZYPISY

- ¹ Realizacje kościelne zebrał ks. dr Leszek Makówka w publikacji: *Sztuka sakralna na Górnym Śląsku w II połowie XX wieku. Malarstwo i rzeźba*, Katowice 2008.
- ² J. Madeyski, *Malarz wnętrz* [w:] *Witold Pałka. Malarstwo*, Katalog wystawy, Katowice 2002.
- ³ *175 lat nauczania malarstwa, rzeźby, grafiki na Akademii Sztuk Pięknych w Krakowie*, Kraków 1994, s. 36.
- ⁴ *Biskupice. Dom rodzinny* [w:] *Nasze Biskupice*, Zabrze 2014, s. 165–166.
- ⁵ A. Ligocki, *Kiepski program dobra wystawa*, „Perspektywy” 1957, nr 56, s. 4.
- ⁶ Witold Pałka, *Malarstwo*, Katalog wystawy, Kraków 2004.
- ⁷ Witold Pałka, *Malarstwo*, Katalog wystawy, Warszawa 2008.
- ⁸ L. Makówka, *Sztuka sakralna na Górnym Śląsku ...*, s. 273.
- ⁹ T. Kijonka, *Witold Pałka*, „Poglądy” 1963, nr 18.
- ¹⁰ A. Ligocki, *Plastycy Śląska i Zagłębia*, Katowice 1977, s. 128.
- ¹¹ *Witold Pałka, Malarstwo*, Katalog wystawy, Warszawa 2008.
- ¹² *Ogólnopolski plener malarski na Śląsku. Katalog*, Katowice 1966.
- ¹³ *Sztuka Górnego Śląska*, red. Ewa Chojcka, Katowice 2004, s. 484.
- ¹⁴ E. Zaczyk, *Obrazy są dookola nas*, „Trybuna Robotnicza” 1980, nr 83, s. 6.
- ¹⁵ E. Wanacka, *Jestem malarzem a nie kuglarzem*, „Wspólne sprawy” 2008, nr 210.
- ¹⁶ Samanta Belling, *Wehikuł czasu – malarstwo Witolda Pałki*, „Artysta i sztuka” 2011, nr 2.

PONADTO WYBRANE PUBLIKACJE I ARTYKUŁY NIEWYMIENIONE WCZEŚNIEJ

- Wystawa grupy Arkat. Malarstwo-rzeźba*, Katalog wystawy, Katowice 1964.
3. *Wystawa grupy Arkat*, Katalog, Katowice 1966.
- Ogólnopolski plener malarski na Śląsku 1965–66*, Katalog, Katowice 1966.
- Malarstwa: Zygfryd Dudzik, Zygmunt Lis, Zenon Moskwa, Witold Pałka*, Katalog, Ostrawa 1966.
- Wystawa Okręgu Katowickiego ZPAP*, Bytom 1969.
- B. Lubosz, *Witold Pałka*, „Poglądy” 1970, nr 22.
- Z Witoldem Pałką rozmawia Stanisław Piskor*, „Poglądy” 1974, nr 11.
- K. Młynarczyk, *Witold Pałka*, „Poglądy” 1981, nr 23.
- Witold Pałka, Malarstwo*, Katalog wystawy, Katowice 1993.
- S. Wiśtock, *Nie znoszę intelektualnych kłozardów*, „Trybuna Śląska” 1993, nr 47.
- S. Piskor, *Przed młodymi*, „Dziennik Zachodni” 1993, nr 28.
- Witold Pałka, akwarele*, Katalog wystawy, Katowice 1994.
- Witold Pałka, akwarele*, Katalog wystawy, Katowice 1999.
- Marek Meschnik, *Biuro Wystaw Artystycznych w Katowicach 1949–1999*, Katowice 2001.
- Witold Pałka, Malarstwo, 50 lat pracy twórczej, katalog wystawy*, Katowice 2002.
- Impresje na temat minionego czasu. Witold Pałka 50 lat pracy twórczej*, Katalog wystawy, Kraków 2005.
- Witold Pałka, Franciszek Starowiejski – afirmacja obrazu*. Katalog wystawy, Katowice 2005.
- Witold Pałka. Malarstwo*, Katalog wystawy, Katowice 2008.
- Rozmowa z Witoldem Pałką, katowickim artystą plastykiem*, „Nasze miasto” 2008, Katalog wystawy,
- Witold Pałka. Malarstwo*, Katalog wystawy, Kraków 2010.
- Witold Pałka. Malarstwo*, Katalog wystawy, Kraków 2011.
- W. Konopelska, *Z głową w chmurach*, „Śląsk” 2011, nr 12.
- J. Bątkiewicz-Brożek, *Szukam ciszy*, „Gość Niedzielny” 2013, nr 23.
- W. Konopelska, *Malarz wykwiłtego świata*, „Śląsk” 2013, Katalog wystawy.

SYNTHESIS OF OBSERVATIONS AND POSITIVE EMOTIONS – WITOLD PAŁKA’S PAINTING

Witold Pałka was born on 5 November 1928 in Dąbrówka Mała, which now is a district of Katowice. He died on 28 August 2013. His creative effort lasted for 60 years. His paintings are well known in Poland, as his works can be found in galleries and fine art sales. The artist held many individual exhibitions, he also participated in numerous exhibitions in Poland and abroad. He was admired primarily for his painterly mastery, profound skills and interesting visual solutions – especially concerning colour – as well as positive energy emanating from his paintings. The works with which he is most associated were created in the later life. They depict social scenes taking place in cafes, theaters and concert halls.

Witold Pałka’s creation was most influenced by the period he spent in the art school in Kraków shortly after the end of World War II, as well as by his studies at the Academy of Fine Arts in Kraków, at the Faculty of Painting. At the time, the so-called Colourists played the dominant role among the professors there, who were a group of artists departing from any anecdote in painting, from any significant or historical themes. They painted mainly portraits, landscapes and still life. The Colourists diverged from illusionist rendering of nature. Their paintings were a pretext for relishing in color, intensified by textural effects. With such basis and starting point, Witold Pałka sought new possibilities for color use in his later life, juxtaposing them so that they produced the most powerful effect of contrast, clash or even dissonance –which was not always pleasant, but additionally enlivened the image and made the composition more dynamic.

Pałka frequently engaged in designing painterly decorations in churches, his paintings adorn a few dozen church buildings in Poland. He also painted many oils depicting scenes from the lives of Jesus, Mary and the saints. The artist did not rigidly adhere to any iconographic schemes while undertaking such topics. He selected certain elements and composed them anew, for example, in the painting *Apocalypse 1920*, he combined the biblical theme with a historical one – the four riders of the Apocalypse are wearing the Soviet army uniforms and the characteristic pointed caps with a red star in the front, which is a reference to the Polish-Bolshevik war and the Battle of Warsaw in 1920. Pałka also frequently drew on the paintings of old masters, so among his titles there

are such as *El Greco Impressions* – a painting based on the theme of El Greco's *The Burial of the Count of Orgaz*, or the *Caravaggio Impressions* – one based on the master's *The Calling of Saint Matthew*.

Witold Pałka graduated from the Academy of Fine Arts in 1953. From 1965 he lived in Katowice. In his art, he never avoided the local themes – the industrial landscape characteristic for the region at the time. In his oeuvre, to be found mostly in museum collections, there are compositions bearing the meaningful titles of: *In the Mine*, *Blast Furnace*, *Slag Heap*, *Miners*, *Rescuers*, *Silesian Women*. In his paintings, he often portrayed empty spaces of a coalmine, its corridors, or sometimes miners heading into the unknown or just sitting in solemn silence.

It is the manner the paint is applied which is interesting in Pałka's compositions and characteristic for his whole oeuvre – the evidently visible sweeping strokes of a thick brush, very emotional and expressive. Although on the larger span of the canvas the paint forms only a thin layer, in some places there are decisive, structural accumulations of it, producing textural effects. The paint is applied by means of a wide brush, a spatula or directly from a tube, which adds the impression of movement and makes some fragments seem three-dimensional.

The expressiveness of Witold Pałka's paintings is revealed by, among others, distinctly visible gesture of the artist, trace of a tool and the substantiality of paint.

Colour, composition and texture were the essential elements of Witold Pałka's paintings. Especially in the later period of his career, he used saturated paints combined in an abstract manner departing from any imitation of reality.

He often used the basic colours: reds, blues and yellows, set together with the complementary ones: greens, oranges and violets. As Pałka himself emphasized: „for me, the image remains what it has been since the beginning of time, and what Maurice Denis defined as a flat surface covered with colours, put together in a certain order. The task of a painter is to establish this order in his own, unique way”.

Translation by Monika Hartman



WITOLD PAŁKA

Urodził się 5 listopada 1928 r. w Dąbrówce Małej na Górnym Śląsku, zmarł 29 sierpnia 2013 r. w Katowicach. Od 1945 r. uczęszczał do Liceum Sztuk Plastycznych w Krakowie, w 1947 r. przyjęto go na Wydział Malarstwa Akademii Sztuk Pięknych w Krakowie. Studiował pod kierunkiem Eugeniusza Eibischa, Jerzego Fedkowicza i Wacława Taranczewskiego. Dyplom uzyskał w 1953 r. W tym samym roku został członkiem Związku Polskich Artystów Plastyków Okręgu Katowickiego. Był członkiem Zarządu Okręgu oraz przewodniczącym Rady Artystycznej Sekcji Malarstwa Okręgu. W latach 1965–1967 należał do grupy Arkat. W latach 1966–1980 współpracował z Komisją Architektury i Sztuki Sakralnej Diecezji Katowickiej.

OBRAZY W ZBIORACH (potwierdzone)

Muzeum Górnośląskie w Bytomiu, Muzeum w Chorzowie, Muzeum w Gliwicach, Muzeum Archidiecezjalne w Katowicach, Muzeum Śląskie w Katowicach, Muzeum Historii Katowic, Biblioteka Śląska w Katowicach, Radio Katowice, Urząd Miasta Katowice oraz w zbiorach prywatnych w kraju i za granicą.



ZDJĘCIA ARCHIWALNE

1. Witold Pałka, zdjęcie z legitymacji Liceum Sztuk Plastycznych w Krakowie, ok. 1945 r., autor niezany
2. Witold Pałka, siedzi pierwszy z lewej, Liceum Sztuk Plastycznych w Krakowie, 1946 r., autor niezany
3. Witold Pałka, w drugim rzędzie drugi od lewej, Liceum Sztuk Plastycznych w Krakowie, 1946 r., autor niezany
4. Witold Pałka, siedzi pierwszy z lewej, Akademia Sztuk Pięknych w Krakowie, 1947 r., autor niezany
5. Witold Pałka, pierwszy z lewej, Akademia Sztuk Pięknych w Krakowie, 1947 r., autor niezany
6. Witold Pałka, w drugim rzędzie w środku, w towarzystwie Włodzimierza Kunza, Mariana Koniecznego, Józefa Ząbkowskiego, Wiesława Garbolińskiego, Akademia Sztuk Pięknych w Krakowie, 1949 r., autor niezany
7. Witold Pałka, lata sześćdziesiąte XX w., autor niezany
8. Witold Pałka, „Poglądy” 1963, nr 18, s. 13, fot. Jan Hanusik, ilustracja z egzemplarza udostępnionego ze zbiorów Biblioteki Śląskiej w Katowicach
9. Witold Pałka w pracowni, „Poglądy” 1970, nr 22, fot. Jan Hanusik, ilustracja z egzemplarza udostępnionego ze zbiorów Biblioteki Śląskiej w Katowicach

NAGRODY

- 1955 *Wystawa 10-lecia PRL*, Bytom, nagroda za obraz *Portret dziewczyny*
- 1963 I i II nagroda w konkursie: *Śląsk w malarstwie*, ZPAP, BWA, WAG, Katowice
- 1964 II nagroda w konkursie *Śląsk w plastyce*, WAG, ZPAP, BWA, Katowice
- 1965 Nagroda Wojewódzka za twórczość artystyczną
- II nagroda *ex aequo* w konkursie *Człowiek i środowisko*

- 1966 *Wystawa katowickiego Okręgu ZPAP*, nagroda za obraz *Kompozycja*
- 1966 Wyróżnienie honorowe w konkursie *Człowiek i współczesność*
- 1967 Nagroda w konkursie ZPAP Oddział Gliwice-Zabrze za obraz *Wodny młyn*
- 1968 I i II nagroda w konkursie *Człowiek i praca*, Katowice
- 1969 II nagroda na *Wystawie katowickiego Okręgu ZPAP* za obraz *Łemki*
Wystawa poplenerowa, Dąbrowa Górnicza, nagroda za obraz *Górnicy*
Nagroda Wojewódzka za twórczość artystyczną
- 1970 III nagroda w konkursie *Najlepszy obraz roku* za obraz *Postacie we wnętrzu* oraz wyróżnienie za obraz *Kompozycja wielowarstwowa*
- 1972 *Wystawa Okręgowa ZPAP – Salon katowicki*, nagroda za obraz *Sebastian*
- 1976 Złoty Krzyż Zasługi za działalność artystyczną
Ogólnopolska wystawa *Sport w sztuce*, Warszawa. Nagroda Prezydenta Miasta Warszawy za obraz *Szermierze*
- 1980 Złota odznaka ZPAP, Katowice
- 1986 Nagroda w konkursie na najlepszy rysunek jednobarwny, Katowice
- 1989 Ogólnopolska wystawa sztuki współczesnej *Bóg – wiara – świadectwo*, Rzeszów, wyróżnienie
- 1995 Śląska Nagroda im. Juliusza Ligonia
- 1997 *Grand prix* w Ogólnopolskim konkursie na dzieło malarskie pod auspicjami Organizacji Narodów Zjednoczonych za obraz *Teatr*
- 2008 Srebrny Medal „Zasłużony Kulturze Gloria Artis”



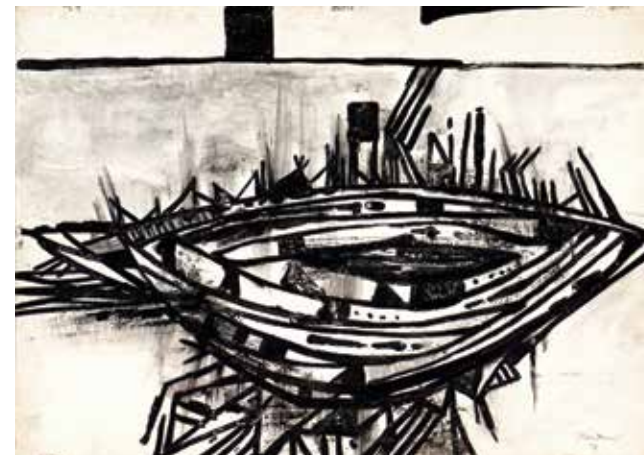
WYSTAWY INDYWIDUALNE

- 1959 *Wystawa rysunków Witolda Pałki*, CBWA, Katowice
- 1962 *Wystawa malarstwa Norberta Paprotnego i Witolda Pałki*, BWA, Katowice; ZPAP Gliwice
- 1964 *Wystawa malarstwa*, BWA, Bielsko-Biała
- 1970 *Wystawa malarstwa Witolda Pałki*, BWA, Katowice
- 1971 *Wystawa malarstwa*, pawilon ZPAP, Sosnowiec
- 1991 *Wystawa akwarel*, Galeria ZPAP „Art Nova”, Katowice
Wystawa malarstwa Im haus Monheim, Berlin, (Niemcy)
- 1993 *Witold Pałka – retrospektywa*, BWA, Katowice
- 1994 *Wystawa akwarel*, Muzeum Archidiecezjalne, Katowice
- 1995 *Wystawa malarstwa*, Galeria ZPAP „Art Nova”, Katowice
- 1998 *Wystawa malarstwa*, Galeria „Na Żywo”, Polskie Radio, Katowice
Wystawa malarstwa, Galeria „Kuznia”, Klub Energetyka, Rybnik
- 1999 *Wystawa akwarel*, Muzeum Historii Katowic, Katowice
- 2000 *Wystawa prac*, Galeria Mariana Gołogórskiego, Kraków
Wystawa malarstwa, Galeria Sztuki Współczesnej „Parnas”, Katowice
- 2001 *Wystawa malarstwa*, Galeria „Styl”, Głogówek
- 2002 *Witold Pałka. Malarstwo. 50 lat pracy twórczej*, Muzeum Śląskie, Katowice
Witold Pałka. Malerei. 50 Jahre künstlerische Arbeit, Oberschlesisches Museum, Ratingen (Niemcy)
- 2003 *Wystawa malarstwa*, Pałac w Rybnej, Tarnowskie Góry
Wystawa malarstwa, Galeria „Eliot”, Katowice
- 2004 *Wystawa malarstwa*, Düsseldorf (Niemcy)
Wystawa malarstwa, Teatr im. Stanisława Wyspiańskiego, Katowice
Wystawa malarstwa, Galeria Sztuki Współczesnej „Parnas”, Katowice
- 2005 *Wystawa malarstwa*, Galeria ZPAP Sukiennice, Kraków
Wystawa malarstwa, Muzeum Polskie, Rapperswil (Szwajcaria)
Wystawa malarstwa, SD Galeria, Warszawa
- 2006 *Wystawa akwarel*, Galeria „Na Żywo”, Polskie Radio, Katowice
Wystawa akwarel, Galeria Mariana Gołogórskiego, Kraków
- 2010 *Wystawa malarstwa*, Galeria Sztuki „Raven”, Kraków
- 2011 *Wystawa malarstwa*, SD Galeria, Warszawa
Wystawa malarstwa, Galeria ZPAP „Art Nova 2”, Katowice
- 2018 *Synteza obserwacji i emocji pozytywnych*, Muzeum Historii Katowic, Katowice

UDZIAŁ W WYSTAWACH KRAJOWYCH

- 1952 *Okręgowa wystawa malarstwa, rzeźby i grafiki*, CBWA, Katowice
- 1955 *Okręgowa wystawa malarstwa, rzeźby, grafiki i sztuki użytkowej*, Muzeum Górnośląskie, Bytom
Ogólnopolska wystawa młodej plastyki Arsenal 55, Warszawa
- 1956 *Wiosenna wystawa malarstwa i rzeźby*, CBWA, Stalinogród
Wystawa okręgowa malarstwa, rzeźby i grafiki, CBWA, Stalinogród
Jesienna okręgowa wystawa malarstwa i rzeźby, CBWA, Stalinogród
- 1957 *Wystawa prac grupy młodych plastyków*, ZPAP, CBWA, Katowice
- 1958 *Wystawa wiosenna Okręgu katowickiego ZPAP*, CBWA, Katowice
- 1959 *Wystawa wiosenna Okręgu katowickiego ZPAP*, CBWA, Katowice
Wystawa grupy „Leliwa”, Tarnów
- 1961 *Wystawa malarstwa i grafiki Okręgu katowickiego ZPAP*, CBWA, Katowice
XV-lecie Oddziału ZPAP, Gliwice
- 1962 *IX Okręgowa wystawa malarstwa i grafiki*, BWA, Katowice
Festiwal polskiego malarstwa współczesnego, Zamek, Szczecin
Polskie dzieło plastyczne XV-lecia PRL, Warszawa
- 1963 *III Wystawa plastyki ziem nadodrzańskich*, Wrocław
Festiwal sztuk plastycznych, Sopot
- 1964 *Wystawa prac nagrodzonych w konkursie Śląsk w malarstwie 1963*, BWA, Katowice
Wystawa prac nagrodzonych w konkursie Śląsk w plastyce, BWA, Katowice
Festiwal polskiego malarstwa współczesnego, Szczecin
- 1965 *XX lat PRL w twórczości plastycznej*, BWA, Katowice
XX lat PRL w twórczości plastycznej, CBWA, Zachęta
Oddziałowa wystawa ZPAP Gliwice-Zabrze, Galeria ZPAP, Gliwice
Ogólnopolska wystawa rysunku, Wrocław
- 1966 *Człowiek i otoczenie*. Wystawa prac nagrodzonych i wyróżnionych w 1965 w konkursach zorganizowanych przez Wydział Kultury Prezydium Wojewódzkiej Rady Narodowej w Katowicach i Zarząd ZPAP
Wystawa Okręgu katowickiego ZPAP, Muzeum Górnośląskie, Bytom
IV Wystawa malarstwa ziem nadodrzańskich, Wrocław
Wystawa malarstwa, rzeźby i grafiki Okręgu katowickiego ZPAP, BWA, Katowice
III Wystawa prac Grupy Arka, BWA, Katowice
- 1967 *Wystawa prac nagrodzonych w konkursie Człowiek i współczesność*
Wystawa malarstwa i grafiki Okręgu katowickiego ZPAP, BWA, Katowice

- 1968 *IV Festiwal polskiego malarstwa współczesnego, Szczecin*
Ogólnopolska wystawa malarstwa „Bielska Jesień”, Bielsko-Biała
- 1969 *I Ogólnopolski plener przemysłowy na Śląsku, ZPAP, BWA, Katowice*
Poplenerowa wystawa malarstwa, Dąbrowa Górnicza
Wystawa Okręgu katowickiego ZPAP, Muzeum Górnośląskie, Bytom
- 1970 *25 lat plastyki w województwie katowickim, Muzeum Górnośląskie, Bytom*
- 1971 *Malarstwo i grafika Okręgu katowickiego ZPAP, BWA, Katowice*
III Triennale rysunku, Wrocław
- 1972 *I Ogólnopolska wystawa akwareli i gwaszy „Ars Aque”, BWA, Katowice*
Ogólnopolski plener przemysłowy, Huta Katowice, Dąbrowa Górnicza
Wystawa malarstwa, rzeźby i grafiki Okręgu katowickiego ZPAP, BWA, Katowice
Wystawa okręgowa Salon katowicki 72, BWA, Katowice
- 1974 *Ogólnopolska wystawa 30 lat malarstwa w PRL, BWA, Katowice*
- 1975 *30 lat plastyki w województwie katowickim, BWA, Katowice*
- 1976 *Ogólnopolska wystawa konkursowa Sport w sztuce. Malarstwo, rzeźba, grafika, BWA, Katowice*
Wystawa Okręgu katowickiego ZPAP. Malarstwo, grafika, rzeźba, tkanina, BWA, Katowice
II Ogólnopolska wystawa akwareli i gwaszy „Ars Aque”, BWA, Katowice
- 1978 *III Ogólnopolska wystawa akwareli i gwaszy „Ars Aque”, BWA, Katowice*
Ogólnopolski plener malarski. Wystawa pokonkursowa, Wrocław
Wystawa Okręgu katowickiego ZPAP, BWA, Katowice
Międzynarodowe triennale rysunku, Wrocław
- 1979 *Wystawa poplenerowa Piękno Tarnowa, Tarnów*
Postawy twórcze katowickiego środowiska plastycznego, Galeria „Awangarda”, Wrocław
- 1980 *V Ogólnopolska wystawa malarstwa i grafiki, Warszawa*
Realność – Fantastyka – Symbol – Abstrakcja. Wystawa prac członków Okręgu katowickiego ZPAP oraz absolwentów uczelni artystycznych w Kole Młodych przy Zarządzie Okręgu ZPAP, BWA, Katowice
IV Ogólnopolska wystawa akwareli i gwaszy „Ars Aque”, BWA, Katowice
- 1981 *Wystawa Okręgu katowickiego ZPAP, BWA, Katowice*
- 1983 *Ogólnopolska wystawa rysunku i grafiki, KIK, Warszawa*
- 1984 *I Biennale sztuki sakralnej, Gorzów*
- 1985 *40 lat artystów plastyków województwa katowickiego. Malarstwo, rzeźba, grafika, plakat, tkanina, szkło*
Wystawa grupy artystów środowiska katowickiego, parafia pw. św. św. Piotra i Pawła, Katowice
- 1986 *II Biennale sztuki sakralnej, Gorzów*
- 1987 *Ogólnopolska wystawa sztuki religijnej, Białystok*



1.
Kompozycja abstrakcyjna
lata 50. XX w.
monotypia, papier
35 cm x 50 cm
wł. rodzina artysty



2.
Krowa
lata 50. XX w.
monotypia, papier
35 cm x 50 cm
wł. rodzina artysty



3.
Sylwety
lata 50. XX w.
monotypia, papier
35 cm x 50 cm
wł. rodzina artysty

- 1988 *III Biennale sztuki sakralnej, Gorzów*
- 1989 *Ogólnopolska wystawa sztuki współczesnej Bóg – wiara – świadectwo, Rzeszów*
- 1990 *Retrospektywna wystawa Grupy „Arkat”, Katowice*
Wystawa środowiska katowickiego ZPAP, BWA, Katowice
- 1997 *Ogólnopolska wystawa i konkurs na dzieła malarskie Polska '97, Aula Akademii Sztuk Pięknych, Warszawa*
- 1998 *Malarstwo i rzeźba katowickiego Okręgu ZPAP, BWA, Katowice*
Wystawa 4 artystów z Katowic, Galeria ZPAP, Kraków
- 1999 *Wystawa Okręgowa ZPAP, BWA, Katowice*
- 2004 *Udział w wystawach i aukcji charytatywnej „Bliźniemu swemu”*
Plener im. Piotra Potworowskiego, Grębanin
Wystawa Akt Tango, Galeria Mariana Gotogórskiego, Kraków
Wystawa zbiorowa, hotel „Olimpic”, Wronki
- 2005 *Wystawa poplenerowa, Siemianowice Śl.*
Wystawa poplenerowa, Zawiercie

UDZIAŁ W WYSTAWACH ZAGRANICZNYCH I MIĘDZYNARODOWYCH

- 1963 *Wystawa 4 artystów malarzy, Ostrawa (Czechosłowacja)*
- 1964 *IV Salon International Bossio, Monaco*
Wystawa malarstwa i grafiki Okręgu katowickiego ZPAP, Ostrawa (Czechosłowacja)
- 1966 *Wystawa malarstwa, grafiki i rzeźby Okręgu katowickiego ZPAP, Ostrawa (Czechosłowacja)*
- 1971 *XII Salon International Paris-Sud, Paryż, Francja*
Wystawa malarstwa Okręgu katowickiego ZPAP, Miskolc (Węgry)
- 1974 *Wystawa malarstwa i grafiki Okręgu katowickiego ZPAP, Wiedeń (Austria)*
- 1975 *Wystawa twórczości artystów województwa katowickiego, Ostrawa (Czechosłowacja)*
Wystawa twórczości artystów województwa katowickiego, Halle (NRD)
- 1976 *Wystawa Okręgu katowickiego ZPAP, Miskolc (Węgry)*
- 1979 *Wystawa Okręgu katowickiego ZPAP, Sofia (Bułgaria), Rumunia*
- 1983 *Wystawa Modern Kunst in Oberschlesien, Dessau (NRD)*
- 1993 *Międzynarodowa Wystawa SIAC, Pałac Sztuki, Kraków*
- 1995 *Wystawa Ars pro Natura, Stuttgart (Niemcy)*
- 1997 *Wystawa Spotkanie artystów Katowice – Kolonia, Górnośląskie Centrum Kultury, Katowice*
- 2004 *Udział w wystawie VIII Spotkania sztuki współczesnej, Château Saint-Auvent (Francja)*



4.
Maska
lata 50. XX w.
monotypia, papier
50 cm x 35 cm
wł. rodzina artysty



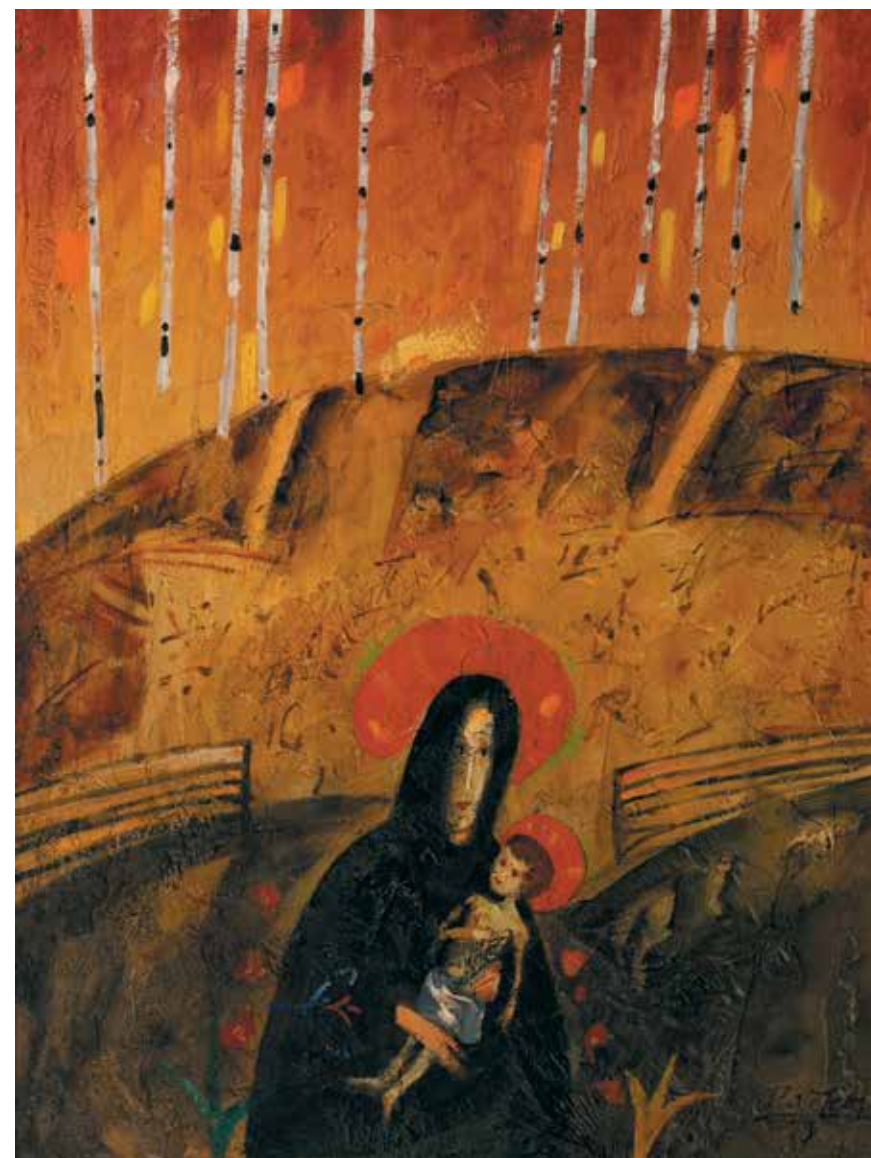
6.
Figura
lata 50. XX w.
monotypia, papier
50 cm x 35 cm
wł. rodzina artysty



5.
Postaci
lata 50. XX w.
monotypia, papier
50 cm x 35 cm
wł. rodzina artysty



7.
Dwie postaci
lata 50. XX w.
monotypia, papier
50 cm x 35 cm
wł. rodzina artysty



8.

Kiedy ranne wstają zorze tryptyk

1999

olej, płótno

80 cm x 50 cm ; 80 cm x 59 cm; 80 cm x 50 cm

wł. Muzeum Archidiecezjalne w Katowicach



9.
Ryby
1994
olej, płótno
60 cm x 73 cm
wł. Muzeum Historii Katowic



10.
Ryby
1960
olej, płótno
96 cm x 120 cm
wł. rodzina artysty



11.
Ptaki
1968
olej, płótno
99,5 cm x 130 cm
wł. Muzeum Górnośląskie w Bytomiu



12.
Ryby
1969
olej, płótno
125 cm x 150 cm
wł. rodzina artysty



13.
Zmartwychwstanie
1995
olej, płótno
110 cm x 130 cm
wł. rodzina artysty



14.
Golgota
1992
olej, płótno
97 cm x 130 cm
wł. rodzina artysty



15.
Apokalipsa
1990
olej, płótno
136 cm x 170 cm
wł. rodzina artysty



16.

Apokalipsa – Sąd Ostateczny tryptyk

1992

olej, płótno

150 cm x 110 cm (x 3)

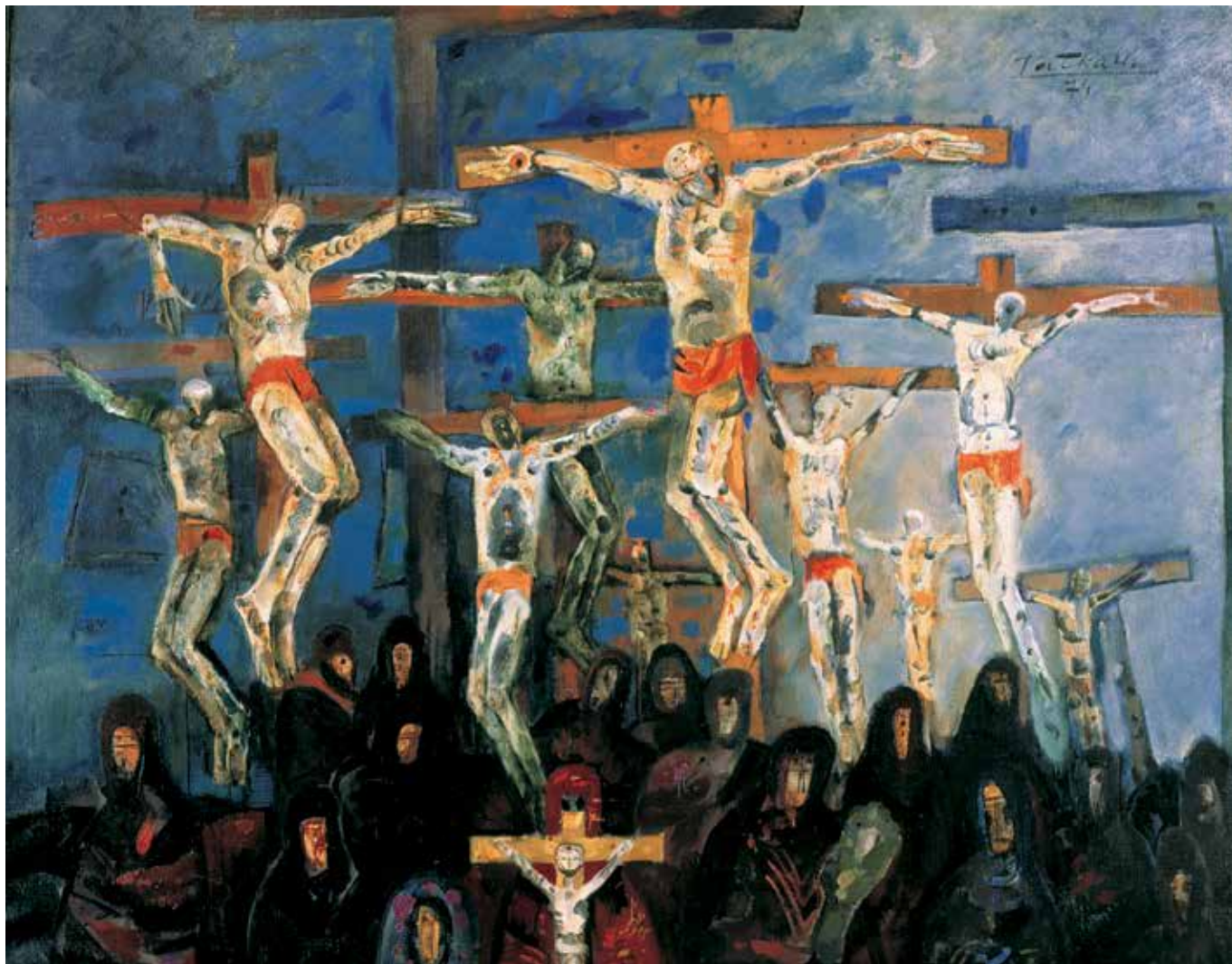
wł. Muzeum Archidiecezjalne w Katowicach



17.
Zdjęcie z krzyża
1965
olej, płótno
130 cm x 100 cm
wł. rodzina artysty



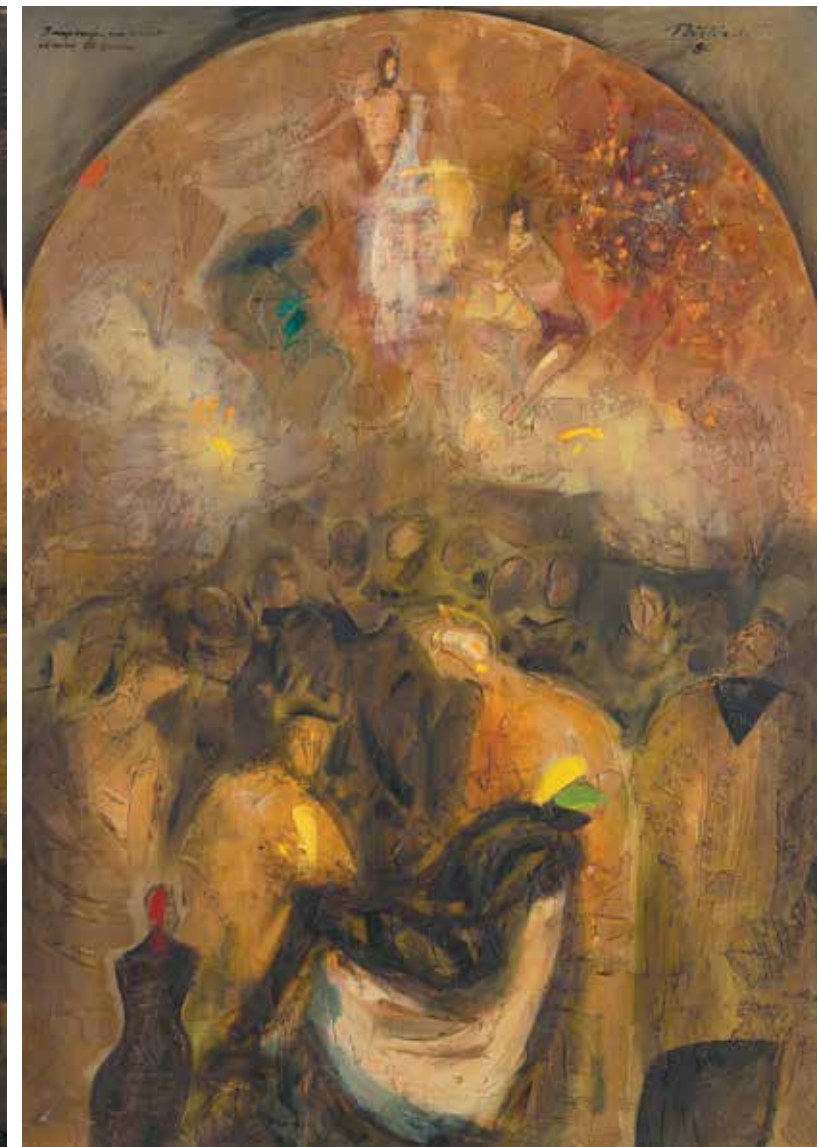
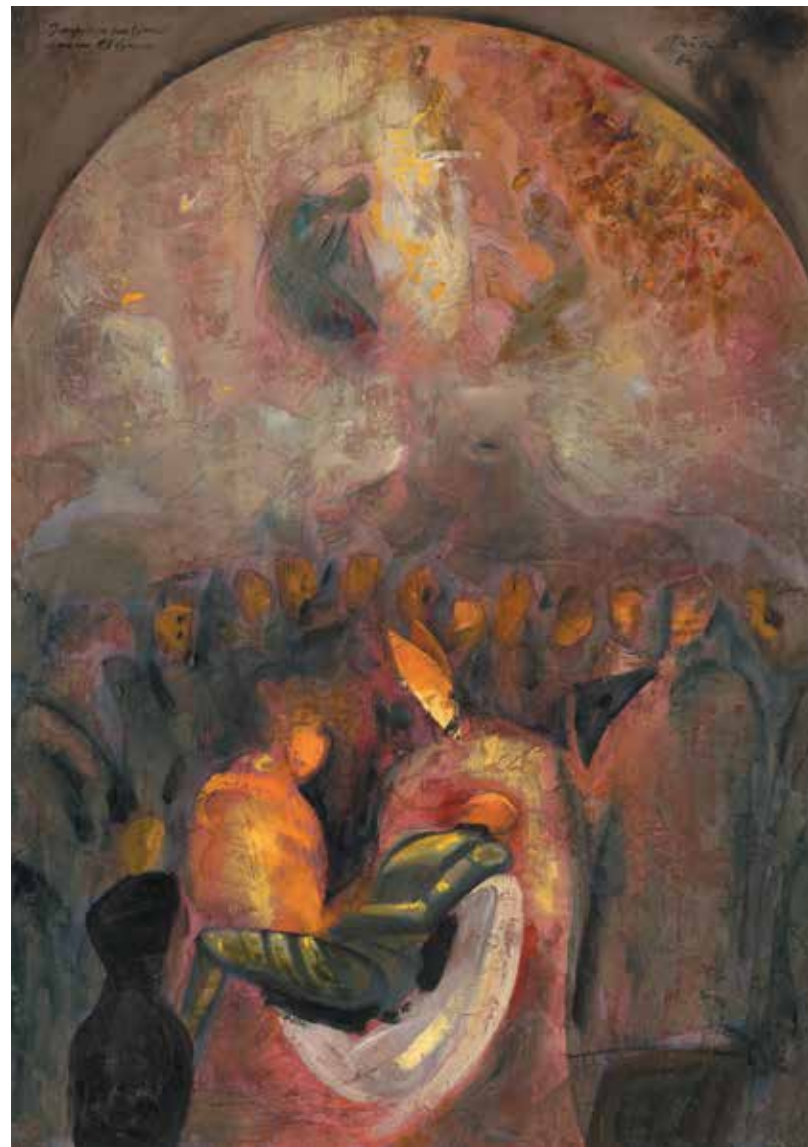
18.
Stacje Drogi Krzyżowej: V, XII, XIII oraz Zmartwychwstanie
1995
gwasz, papier
72 cm x 50,5 cm; 71,9 cm x 50 cm; 71,8 cm x 50,5 cm; 90 cm x 60,5 cm
wł. Muzeum Archidiecezjalne w Katowicach



19.
Dzień ostatni
1974
olej, płótno
120 cm x 150 cm
wł. rodzina artysty



20.
Sebastian
1972
olej, płótno
140 cm x 110 cm
wł. Muzeum Archidiecezjalne w Katowicach



21.
Impresja na temat El Greca [tryptyk wg **Pogrzebu hrabiego Orgaza**]
1986
olej, płótno
140 cm x 100 cm; 68 cm x 49,5 cm; 140 cm x 100 cm
wł. Muzeum Śląskie w Katowicach



22.
Ślązaczka
1994
olej, płótno
70,5 cm x 45,5 cm
wł. rodzina artysty



23.
Łemki
1969
olej, płótno
80 cm x 100 cm
wł. rodzina artysty



24.
Górnicy
brak datowania [ok. 1969]
olej, płótno
60 cm x 100 cm
wł. Muzeum Górnosląskie w Bytomiu



25.

W kopalni (Górnicy)

1964

olej, płótno

50,5 cm x 60 cm

depozyt Muzeum Historii Katowic



26.

Szermierka

1976

olej, płótno

100 cm x 140 cm

wł. Muzeum Górnośląskie w Bytomiu



27.

Akt we wnętrzu

1968

olej, płótno

55 cm x 80 cm

wł. Muzeum Górnośląskie w Bytomiu



28.

Dwie kobiety

1965

olej, płótno

65 cm x 79,5 cm

wł. Muzeum Historii Katowic



29.

Wnętrze z dywanem

1965

olej, płótno

75 cm x 109,5 cm

wł. Muzeum Górnośląskie w Bytomiu



30.
Wielki piec
1979–1983
olej, płótno
88 cm x 88 cm
wł. Biblioteka Śląska w Katowicach



31.
Zabawa na hatdzie
1993
olej, płótno
132 cm x 98 cm
wł. Radio Katowice w Katowicach



32.

Dworzec kolejowy

lata 60. XX w.

olej, płótno

64 cm x 79 cm

wł. Muzeum w Chorzowie

33.

Ratownicy

1990

olej, płótno

50 cm x 70 cm

wł. Muzeum Śląskie w Katowicach



34.

Górnicy

1971

olej, płótno,

85 cm x 120 cm

wł. Muzeum Śląskie w Katowicach



35.
Postać
1993
olej, płótno
150 cm x 90 cm
wł. Muzeum Historii Katowic



36.
Wnętrze
1992
olej, płótno
150 cm x 120 cm
wł. rodzina artysty



37.
Akt w pracowni
1986
olej, płótno
90 cm x 120 cm
wł. rodzina artysty



38.
Akt przed lustrem
1992
olej, płótno
62 cm x 73 cm
wł. rodzina artysty



39.

Postać we wnętrzu (Kobieta przy oknie)

1997

olej, płótno

81 cm x 100 cm

wł. rodzina artysty

40.

Bal

2012

olej, płótno

105 cm x 175 cm

wł. rodzina artysty



41.

Widownia (Teatr)

1997

olej, płótno

80 cm x 100 cm

wł. Muzeum Śląskie w Katowicach

42.

Koncert (Wielka orkiestra)

1994

olej, płótno

90 cm x 125 cm

wł. rodzina artysty



43.

Widownia

1970

olej, płótno

100 cm x 130 cm

wł. rodzina artysty



44.

Oaza

1969 lub 1970

olej, płótno

101,7 cm x 111,3 cm

wł. Muzeum Historii Katowic



45.

Impresja na temat Caravaggia [wg Powołania św. Mateusza]

1970

olej, płótno

120 cm x 150 cm

wł. rodzina artysty



46.
Kobieta bez głowy
1972
olej, płótno
150 cm x 120 cm
wł. rodzina artysty



47.
Don Quichote (Waleczne czyny rycerza smętnego oblicza) tryptyk
2005
olej, płótno
100 cm x 50 cm; 100 cm x 60 cm; 100 cm x 50 cm
wł. rodzina artysty



48.

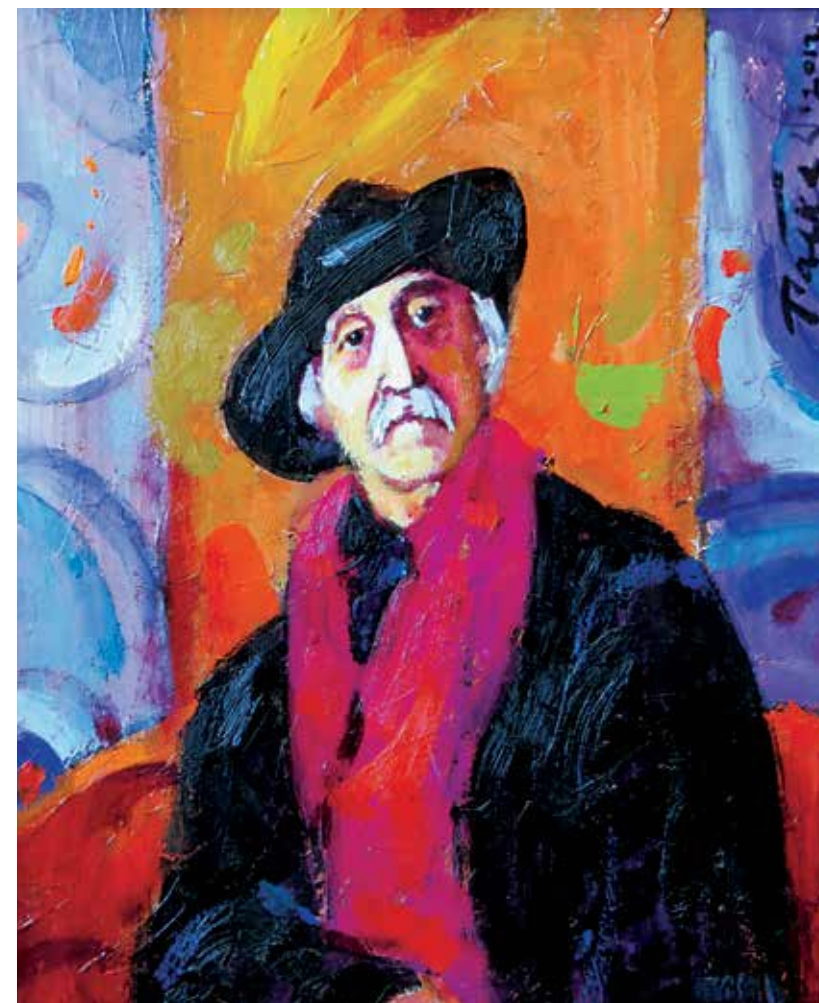
Autoportret

1948

piórko, tusz, papier

15,5 cm x 9,5 cm

wł. rodzina artysty



49.

Autoportret w kapeluszu

2012

olej, płótno

55 cm x 46 cm

wł. rodzina artysty

Naczelna redakcja wydawnictw muzealnych

dyrektor Jacek Siebel

Redakcja, korekta, prace wydawnicze

Aleksandra Niesyto

Projekt graficzny katalogu i skład

Jolanta Barnaś

Autorzy zdjęć

Aleksandra Kuś – nr 9, 28, 35, 44

Arkadiusz Ławrywianiec – nr 8, 10, 16, 20, 25, 30, 31, 43

Małgorzata Mehlich – nr 18

Pracownia fotograficzna Muzeum w Chorzowie – nr 32

Witalis Szotys – nr 11, 24, 26, 27, 29

Wiesław Winek – nr 1–7, 12–15, 17, 19, 22, 23, 36–40, 42, 45–49

Rafał Wyrwich – nr 21, 33, 34, 41

Wydawca

Muzeum Historii Katowic – instytucja

finansowana z budżetu miasta Katowice



Copyright © 2018 by Muzeum Historii Katowic

Muzeum Historii Katowic

ul. ks. J. Szafranka 9, 40-025 Katowice

www.mhk.katowice.pl



Druk katalogu współfinansowany przez rodzinę Witolda Pałki.

ISBN 978-83-64356-31-5

Nakład 200 egz.

Druk i oprawa

Drukarnia Biały Kruk Białystok